

目 录

1 图书馆概况

1.1 历史沿革与概况

1.2 开放时间

1.3 入馆须知

1.4 各楼层平面图

1.5 你必须知道的 Top 10

2 馆藏资源

2.1 纸质图书

2.2 期报刊

2.3 电子资源

3 图书馆使用说明

3.1 如何正确出入图书馆

3.2 如何获取一本图书

3.3 如何检索图书

3.4 如何借还图书

3.5 如何给一本图书消毒

3.6 如何快速还书

3.7 特色学习空间

3.8 图书馆官方网站

3.9 图书馆官方微信公众号

1 图书馆概况

1.1 历史沿革与概况

我院图书馆于 2003 年建成并投入使用，馆舍共三层，面积达三千余平方米。后随着学院的快速发展和壮大,为充分满足学院师生的教学、科研与学习，在学院党政的大力支持下，2014 年 8 月，图书馆在原址拆除重建，新馆于 2018 年 10 月正式投入使用。

新图书馆建筑面积 8700 多平方米，馆舍共五层，拥有近千个阅览座位。馆内实现无线 WIFI 全覆盖，采用妙思文献信息管理、基于 RFID 技术图书管理、数字监控、人脸识别、门禁管理、新风等智能化管理系统，全面实现图书馆的信息化、数字化、智能化管理。图书馆设有休闲阅览区、明德斋、国际生阅览室、电子阅览室、项目研讨室等多种特色学习空间，充分满足师生的个性学习和文化交流。图书馆拥有图书 70 余万册，中国知网、博看期刊、超星发现、移动图书馆、超星读秀、百链、超星学术视频、学习通等 8 个数据库，期刊 500 余种，报纸 80 余种，电子图书 15 万余种，视频资源达一万多小时，打造纸质、电子、数据库“三位一体”的文献信息资源系统。图书馆非常重视环境美化，馆内养护龙血树、万年青、绿萝、芦荟、常春藤、龟背竹、虎皮兰、多肉植物等大中小型绿植 300 余株，全力营造干净整洁、绿意盎然、优美安静的阅览环境。

图书馆利用智能化、网络化、数字化等现代信息技术，采用高校图书馆的先进管理理念，融合现代人文精神、文化内涵和生活艺术，打造“藏借阅合一”的一站式管理，是学院集文献藏阅、知识共享、学习交流、放松休闲的现代化学生学习中心。

1.2 开放时间

图书馆实行每周 7 天开馆制，开馆时间为早 8:30 至晚 21: 30。本学期结合新冠疫情防控要求、同学们的借阅时间分布，及图书馆书库排架优化工作需要，开馆时间如下：

星期	开馆时间	开放馆室
星期 一	8:30-12:00	期报刊阅览室（二层） 自然科学阅览室（三层）
	13:00-17:00	文学阅览室（一层） 期报刊阅览室（二层） 自然科学阅览室（三层） 社会科学阅览室（四层）
	18:00-21:30	文学阅览室（一层） 期报刊阅览室（二层） 自然科学阅览室（三层） 社会科学阅览室（四层）

星期	开馆时间	开放馆室
星期 一	8:30-12:00	文学阅览室（一层） 自然科学阅览室（三层）
	13:00-17:00	文学阅览室（一层） 期报刊阅览室（二层） 自然科学阅览室（三层） 社会科学阅览室（四层）

星期	开馆时间	开放馆室
星期 三	8:30-12:00	文学阅览室（一层） 期报刊阅览室（二层）
	13:00-17:00	文学阅览室（一层） 期报刊阅览室（二层） 自然科学阅览室（三层） 社会科学阅览室（四层）
	18:00-21:30	文学阅览室（一层） 期报刊阅览室（二层） 自然科学阅览室（三层） 社会科学阅览室（四层）

星期	开馆时间	开放馆室
星期四	8:30-12:00	文学阅览室（一层） 期报刊阅览室（二层） 自然科学阅览室（三层）
	13:00-17:00	文学阅览室（一层） 期报刊阅览室（二层） 自然科学阅览室（三层） 社会科学阅览室（四层）
	18:00-21:30	文学阅览室（一层） 期报刊阅览室（二层） 自然科学阅览室（三层） 社会科学阅览室（四层）

星期	开馆时间	开放馆室
星 期 五	8:30-12:00	文学阅览室（一层） 期报刊阅览室（二层） 自然科学阅览室（三层）
	13:00-17:00	闭 馆 (业务学习时间, 如有调整, 将另行通知)
	18:00-21:30	文学阅览室（一层） 期报刊阅览室（二层） 自然科学阅览室（三层） 社会科学阅览室（四层）

星期	开馆时间	开放馆室
星期六	8:30-12:00	文学阅览室（一层） 期报刊阅览室（二层） 自然科学阅览室（三层）
	13:00-17:00	文学阅览室（一层） 期报刊阅览室（二层） 自然科学阅览室（三层）
	18:00-21:30	文学阅览室（一层） 期报刊阅览室（二层） 自然科学阅览室（三层）

星期	开馆时间	开放馆室
星期日	8:30-12:00	文学阅览室（一层） 期报刊阅览室（二层） 自然科学阅览室（三层）
	13:00-17:00	文学阅览室（一层） 期报刊阅览室（二层） 自然科学阅览室（三层）
	18:00-21:30	文学阅览室（一层） 期报刊阅览室（二层） 自然科学阅览室（三层）

1.3 入馆须知

（一）本馆读者凭本人的“校园一卡通”刷卡入馆，按《天津交通职业学院图书馆门禁管理规定》执行。

（二）保持图书馆安静，禁止在馆内喧哗或朗读，入馆后请将手机调至震动。

（三）读者应文明大方，衣装整齐，穿背心、短裤、拖鞋等衣冠不整者禁止入馆。

（四）图书馆是重点防火单位，严禁携带易燃、易爆及腐蚀性等物品入馆，严禁在馆内任何地方吸烟、用火。

（五）保持馆内清洁卫生，禁止随地吐痰，乱扔废弃物，禁止携带食品、饮料入馆。

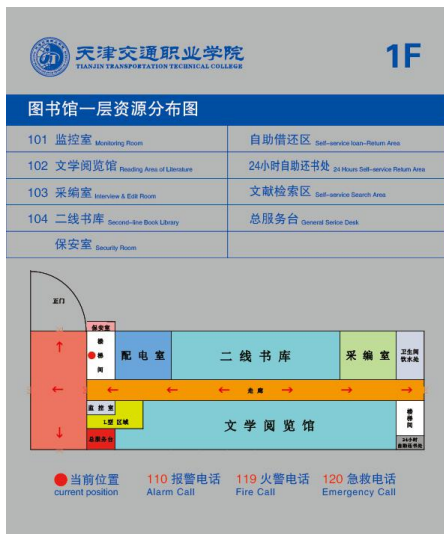
（六）爱护馆内设施设备，严禁随意涂抹刻画和破坏设备，自觉维护公共秩序，禁止占座。

（七）读者应自觉遵守本馆的各项规章制度，尊重工作人员及其他读者，接受工作人员的管理。

（八）对违反上述规定者，工作人员有权进行制止和批评，情节严重者，将移交学院相关部门（学生工作部、安全保卫部）处理。

1.4 各楼层平面图

各楼层平面图如下。



1.5 你必须知道的 Top 10

(1) 我院“校园一卡通”即为图书借阅卡，本馆读者凭本人图书借阅卡刷卡入馆。学生借书期限为 31 天，最多可借 5 册图书。所借图书到期后，如无人预约，可办理续借手续，可连续续借 2 次，每次一个借期。如有人预约，需按期办理还书手续。

(2) 借书期限时间在寒、暑假内的，在开学后的两周内还书；如两周内仍未还书者，则连同假期一并累计计算文献占用费。遇法定节假日过期的其时间顺延。

(3) 外借图书超过借阅期，每册图书每超一天收取文献占用费 0.1 元。

(4) 凡污损、遗失的图书，原则上应以同版图书资料赔偿，并每册核收图书加工费 5 元。

(5) 期报刊阅览区、工具图书阅览区、外文图书阅览区的文献资料仅限在本阅览区内阅览，一律不外借。

(6) 读者每次限取期报刊 1 册（份），做到对刊物爱护，阅览后请自动放回原处。

(7) 馆内禁止吸烟，禁止携带易燃、易爆、有毒等一切危险物品。

(8) 禁止携带食物、饮料入馆，禁止抢占座位。

(9) 请保持馆内安静，禁止聊天、打电话、大声喧哗，所有电子设备请使用耳机或静音。

(10) 阅览馆区域内杜绝出现一切食品及饮品（饮用水除外），休闲阅览区内可以食用零食、饮料，禁止用餐，并保持环境卫生的整洁。

2 馆藏资源

2.1 纸质图书

截止 2019 年 7 月 31 日，本馆馆藏图书达 70 余万册。并按照《中国图书馆分类法》（以下简称《中图法》）对图书进行分类。《中图法》将图书分为五大类部和 22 大类。以下是我院 22 大类图书在馆内的分布表：

各楼层图书分布表

楼层	图书分布
1	I 文学
2	期刊、报纸、工具书、明德斋（四库全书、四部丛刊）
3	N 自然科学总论 O 数理科学和化学 P 天文学、地球科学 Q 生物科学 R 医药、卫生 S 农业科学 T 工业技术 U 交通运输 V 航空、航天 X 环境科学、安全科学 Z 综合性图书
4	A 马克思主义、列宁主义、毛泽东思想、邓小平理论 B 哲学、宗教 C 社会科学总论 D 政治、法律 E 军事 J 艺术 K 历史、地理
5	F 经济 G 文化科学、教育、体育 H 语言、文字

2.2 期报刊

馆藏期刊合订本约两万册，现刊 500 余种，包括教育类、工业技术类、交通运输类、经济类、政治法律类；报纸 90 余种，包括时事政治类、法律类、金融类、休闲类等。

2.3 电子资源

2.3.1 CNKI 中国知网

我院图书馆购入五个资源库（中国学术期刊网络出版总库；中国博士学位论文全文数据库；中国优秀硕士学位论文数据库；中国重要

会议论文全文数据库；中国报纸学术文献数据库），八个专辑（基础科学；工程科技 I、II 辑；哲学与人文科学；社会科学 I、II 辑；信息技术专辑；经济与管理科学专辑）

1、访问方式：www.cnki.net

2、登录方式：

(1) IP 登录：校园内插网线的电脑可以直接 IP 登录，无需账号。

(2) 校外漫游账号（此漫游账号仅限教师使用，如有不知者可咨询图书馆许老师 13512891405）



2.3.2 汇雅电子书数据库

汇雅·书世界电子图书数据库可在线阅读 130 多万册电子图书，图书内容涵盖各学科领域，为读者在学习、工作、生活中提供了大量宝贵的参考资料。



1、访问方式：<http://www.sslibrary.com>

2、登录方式

漫游账号登录：账号 tjtzxy，密码 jtzy11113Xk&55Y8)Z

三、读秀电子书

读秀电子书提供在线电子书资源共计 25.2 万册，并以每年 2 万册的速度持续更新，内容涉及各相关专业领域。



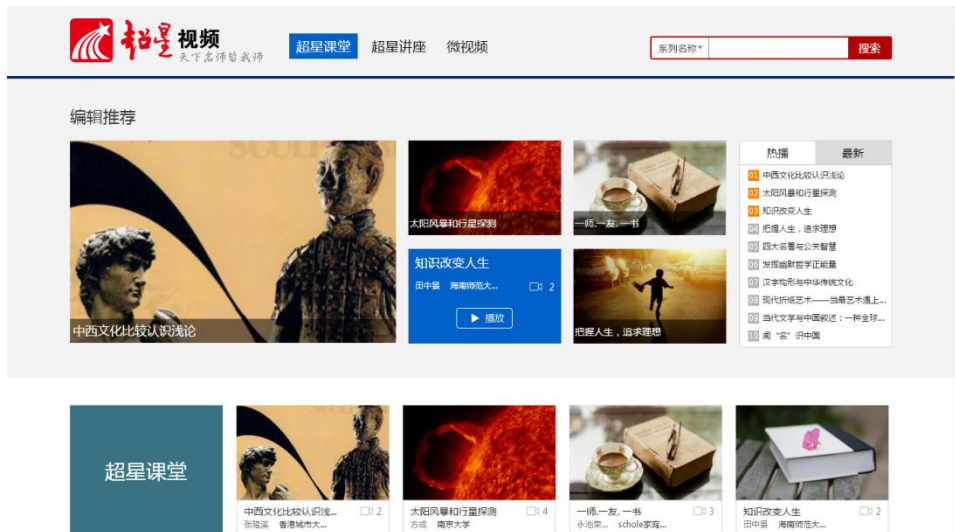
1、访问方式：<http://172.16.97.45:8090/>

2、登录方式：

IP 登录：校园内插网线的电脑可以直接 IP 登录，无需账号。

四、学术视频

学术期刊囊括 1800 余小时的讲座、公开课等视频资源，内容涉及各相关专业领域。



1、访问方式：<http://172.16.97.45:9070/>

2、登录方式：

IP 登录：校园内插网线的电脑可以直接 IP 登录，无需账号。

五、博看人文期刊

该数据库收录了 4000 多种畅销期刊杂志，主流媒体报纸 280 份。

数据库内容丰富，涵盖面广，每天更新 100-120 本杂志，每年增加 20000 本以上。期刊资源量约 38 万册左右。



1、访问方式：<http://zq.bookan.com.cn/?t=index&id=23605>

2、登录方式：

首页右上角点击“用户登录”，选择“机构账号”，用户名：jtzylib，认证登录。

登录后会出现手机绑定界面，请按照提示直至绑定成功。绑定后再次登录可以直接手机登录，也可以用机构账号登录。如用机构账号登录会再次出现绑定手机，可以选择“跳过绑定”。

六、读秀学术搜索

读秀提供了 260 万种图书，并每年新增十几万种。其具有强大的搜索引擎功能，可深入到章节中进行知识、内容的深度搜索。可通过试读部分全文清楚地判断所需图书。可通过文献传递的方式，直接将相关学术资料发送到读者邮箱，使读者零距离获取珍稀学术资源。

欢迎您自天津交通职业学院的访客 | 首页 | 繁體中文 | 下载超星客户端 | 论文查重 | 服务中心 | 退出

知识 图书 期刊 报纸 学位论文 会议论文 音视频 文档 更多>>

高级搜索
分类导航

全部字段 书名 作者 主题词 丛书名 目录

中文搜索 外文搜索

热门推荐 | 推荐图书

你想活出怎样... 平安经 新型冠状病毒... 金瓶梅 人体系统解剖...

图书引证报告 | 关于读秀 | 常见问题 | 使用帮助 | 联系我们

客服电话：4008236966

© 2020 读秀 京ICP备13002504号-3 京公网安备 11010802021840号

1、访问方式：www.duxiu.com

2、登录方式：

IP 登录：校园内插网线的电脑可以直接 IP 登录，无需账号。

七、百链数据库

百链数据库是基于元数据仓储的资源搜索系统，通过元数据索引技术将图书馆的各种数字资源元数据预先收录，实现统一入口进行一次检索。读者直接通过网上提交文献传递申请，可获得资源的电子全文。

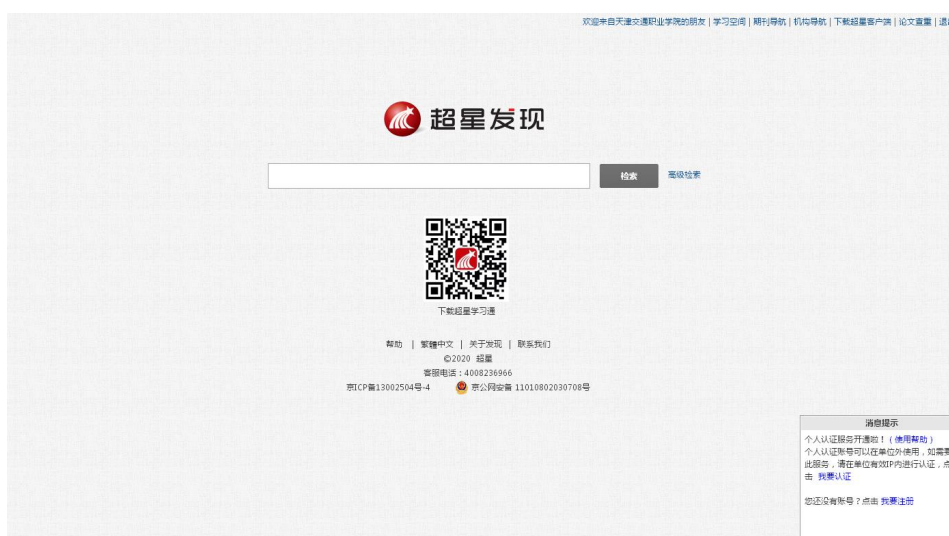
1、访问方式：www.blyun.com

2、登录方式：

IP 登录：校园内插网线的电脑可以直接 IP 登录，无需账号。

八、超星发现

超星发现以近十亿海量元数据为基础，利用数据仓储，资源整合，知识挖掘、数据分析、文献计量学模型等相关技术，较好地实现了高效、精准、统一的学术资源搜索，做到深度知识挖掘、可视化的全方位知识关联。



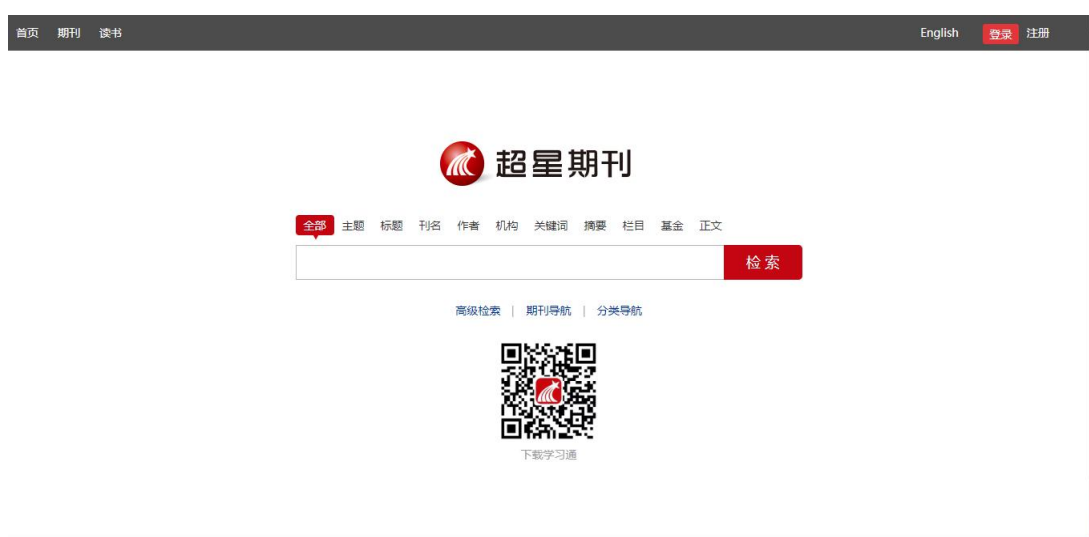
1、访问方式：ss.zhizhen.com

2、登录方式：

IP 登录：校园内插网线的电脑可以直接 IP 登录，无需账号。

九、超星期刊

《超星期刊》数据库目前有 6500 多种期刊，其中包含 1200 多种核心期刊，支持在线全文阅读和全文下载，内容涵盖理学、工学、社科、文化、教育、经管等各学科领域。



1、访问方式：qikan.chaoxing.com

2、登录方式

无需登录，可直接检索下载资源。

十、超星学习通

“超星学习通”又名“超星云舟”。云舟是基于互联网+的知识服务空间建设理念，为每一位读者提供的一个虚拟空间，读者可以按自己的需求筛选、汇集资料，构建自己的学术档案，记录阅读感受、创新思想并永久保存。

1、访问方式

下载“超星学习通客户端”（可通过扫码下载或在应用市场中搜索“超星学习通”下载）。

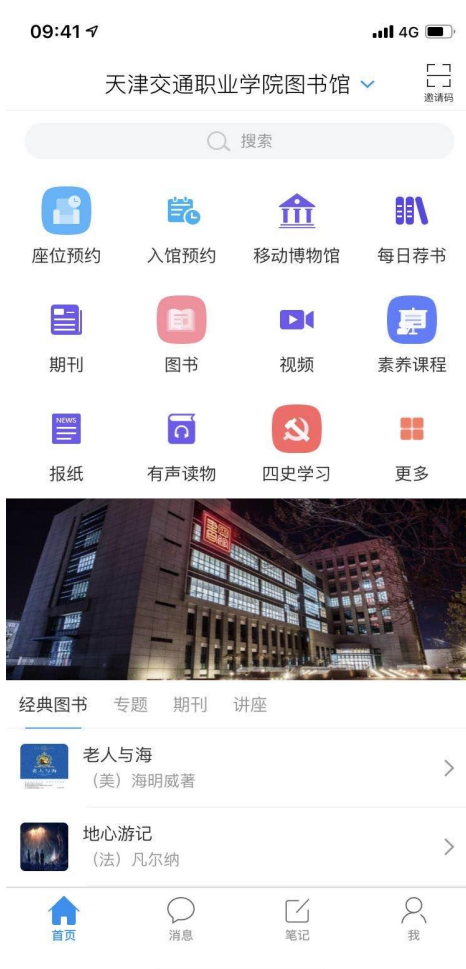


2、登录方式

安装完成后，点击立即注册（请选择其他方式登录-机构账号登录），用自己学号或、教工号或一卡通号同时绑定手机号等身份信息等注册帐号进行登录。用户名、密码一致。

登陆后，点击页面右上角“邀请码”，输入“tjtxyts”。

学习通中包括“经典图书”、“视频讲座”、“有声读物”、“四史学习”、“每日荐书”、“移动博物馆”等丰富电子资源供大家使用。

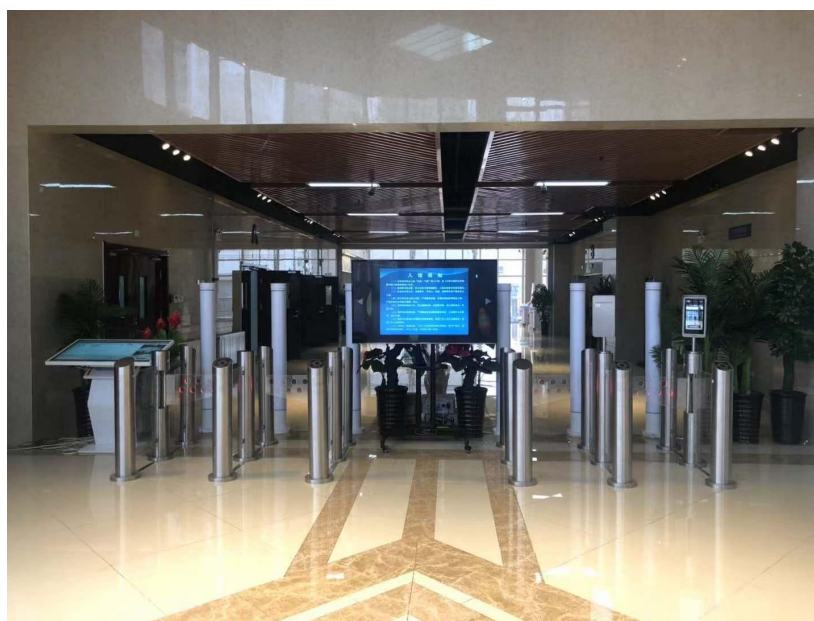


3 图书馆使用说明

3.1 如何正确出入图书馆

图书馆用户在进入图书馆之前，必须持图书借阅卡，将图书借阅卡放置在门禁系统读卡器（圆柱体上方）上，验证合法身份后，闸机挡板会自动弹开，用户方可进入图书馆内。

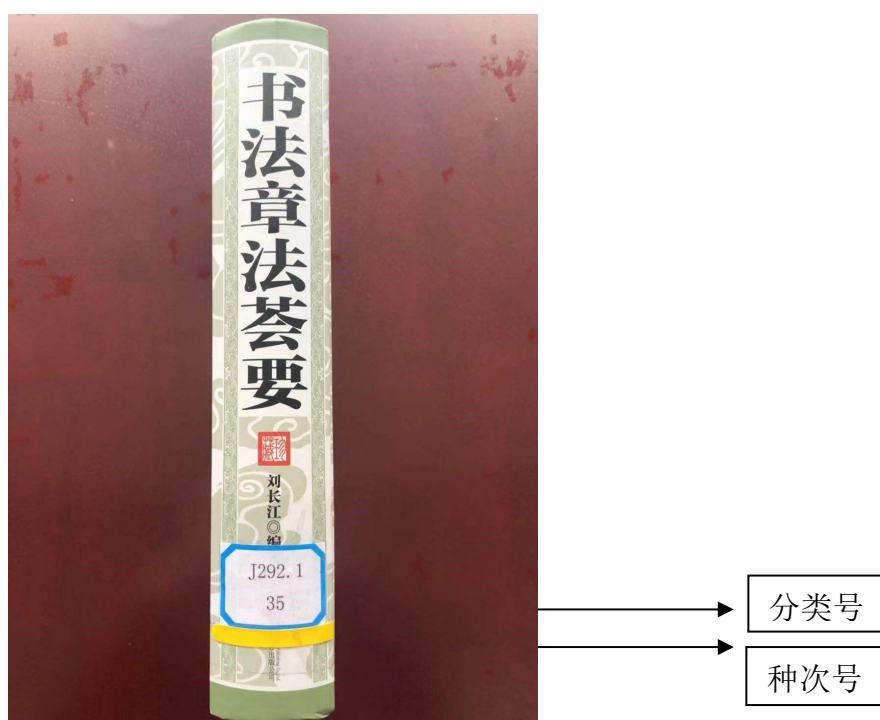
当用户离开图书馆之前，仍须将图书借阅卡放置于门禁系统读卡器（圆柱体上方）上，RFID 设备会检测有无处于“在馆”状态的图书，如有则会自动报警，用户将自觉接受相关检查；如没有则会自动弹开闸机挡板，用户方可离开图书馆。



3.2 如何获取一本图书

面对外观相同且密集的书架，我们要如何快速定位书架号并找到自己所需要的图书呢？请谨记图书排架的 16 字原则：从左到右、从上到下、从 **A** 到 **Z**、从 **0** 到 **9**，按照这个顺序，在书库里找书就简单便捷多了。

比如我们在自助检索机里检索到图书《书法章法荟要》的索书号为 J292.1/53,检索机会出现本书的所在地——四楼社会科学书库 027 排 0B 面 04 架,通过书架两侧边框里面的范围限定确定排数和 A/B 面,再根据每节书架最顶端的层架签确定架号,先锁定索书号第一行的分类号,再找到种次号,就可以找到这本书了。



3.3 如何检索图书（两种方法：在馆和在校）

检索我馆图书资源有两种途径,第一种是在图书馆内,利用自助检索机进行检索;第二种是在校内,利用图书馆官方网站妙思系统进行检索。

3.3.1 利用自助检索机检索

自助检索机能够帮助用户检索馆藏 OPAC 系统 (Online Public Access Catalogue, 联机公共查询目录)。检索机共 8 台,分别位于一楼大厅三台、三楼疏散区两台、四楼疏散区两台以及五楼疏散区一台。

检索机外观见图 1。本馆检索机界面如图 1，用户可通过“书名”、“作者”、“条码号”及“索书号”共四种途径获取图书的馆藏地地址。



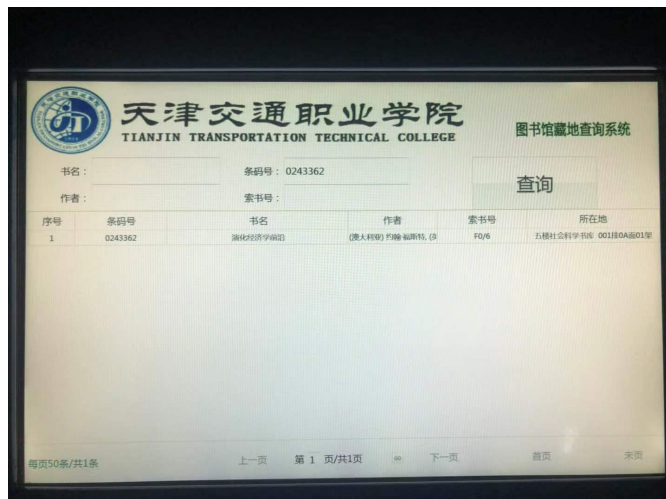
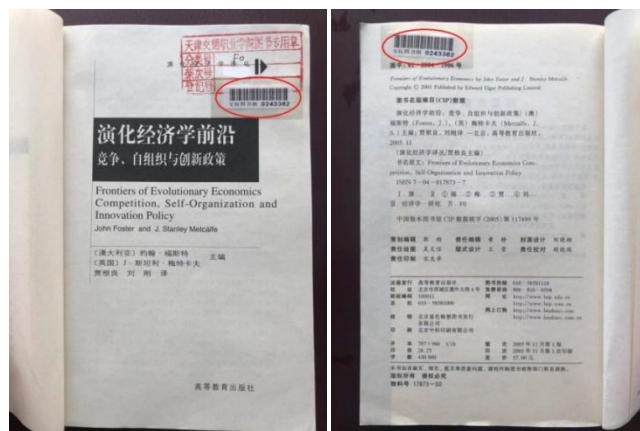
第一种，通过“书名”检索。用户可提供完整书名进行精确检索，也可将书名的关键词输入后进行模糊检索。见图 2。



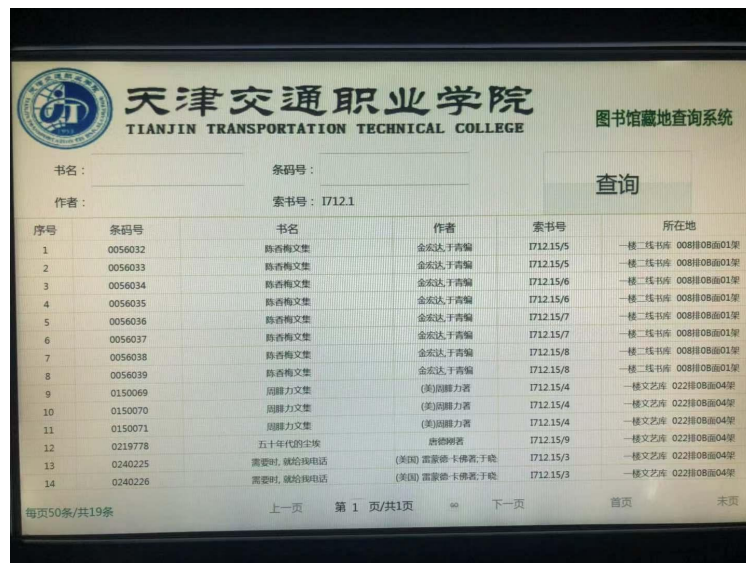
第二种，通过“作者”检索。例如在“作者”检索条内输入“莫言”，检索结果将出现馆藏内所有著者为莫言的图书。见图 3。



第三种，通过“条形码”检索。条形码出现在馆藏图书的第一页和最后一页，见图 4，通过条形码检索的结果界面见图 5。



第四种，通过“索书号”进行检索。当明确了某本图书的索书号后，可将索书号直接输入检索机进行精确查找。见图 6。



3.3.2 利用图书馆网站妙思系统进行检索

登录学院图书馆官方网站，点击“图书检索平台”，进入“妙思文献管理集成系统”，点击登录进入登录页面，出现下图所示，“号码”和“读者密码”同为学号，即可登录进行在线图书检索。



3.4 如何借还图书

自助借还机可以帮助用户实现自助式借书、还书、无卡还书、续借、在借查询服务。图书馆 1、3、4 层均有自助借还机可供使用。自助借还机外观见下图。



用户看到的主界面如下图所示：



进入自主图书借还系统首页，将一卡通放置在读卡器上，点击【刷卡借续查】按钮，进入用户登录界面。



点击“图书借阅”，并将所需图书（一次放置图书数量最好在三本及其以下）放置在图书感应区内，系统自动获取图书信息后弹出如下界面：



点击“确认”按钮，完成书籍借阅，如下图。



点击退出，完成一次完整的借书过程。

需要归还图书时，点击“图书归还”，系统自动获取到放置在图书感应区的书籍信息，如下图：



点击“确认”按钮，完成图书归还。并将书籍放置于自助借还机旁的书车内的。



另外一种还书方式是“无卡还书”，点击主界面的“无卡还书”按钮，将外借图书放置在感应区内，完成书籍归还，无需刷卡。



- | | | |
|---|----|------|
| <p>开端
0296512</p> <p>作者:
索书号: I06/19
归还日期: 2019-03-10 18:29:30
书名:开端,地址:文艺书库</p> | 外借 | No.1 |
| <p>文学欣赏
0278654</p> <p>作者:
索书号: I06/12
归还日期: 2019-03-10 18:29:22
书名:文学欣赏,地址:文艺书库</p> | 外借 | No.2 |
| <p>文学欣赏
0292315</p> <p>作者:
索书号: I06/17
归还日期: 2019-03-10 18:29:00
书名:文学欣赏,地址:文艺书库</p> | 外借 | No.3 |



请将图书的书脊放置在蓝色线框区域



需要对到期图书进行续借，点击“图书续借”，勾选需要续借的图书，完成书籍续借。如下图：





需要查询用户在借图书明细及数量，点击“在借查询”，系统获取用户在借书籍的查询，如下图：



3.5 如何给一本图书消毒

杀菌机是帮助用户消除图书细菌的机器。由于部分馆藏图书年代

久远，图书上会存在灰尘和细菌，用户在选取完图书后可按照杀菌机上面的使用说明对图书进行杀菌处理，以消除由于图书洁净程度的原因给用户带来的安全隐患。杀菌机共两台，分别位于图书馆一楼大厅自助借还机旁，以及三楼疏散区。



3.6 如何快速还书

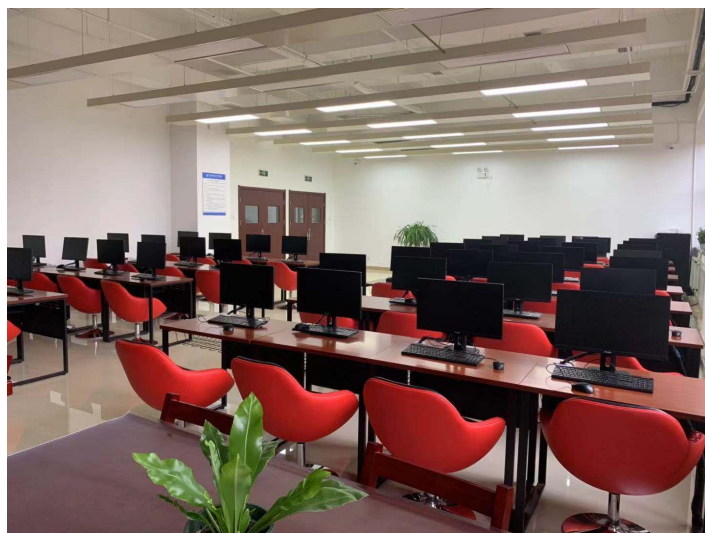
24 小时还书机能够保证所有用户全天候 24 小时实现自助还书功能。它的位置在图书馆南面靠东侧的明显位置处。所有用户需按照图中画红色圆圈中的提示来操作还书步骤。



3.7 特色学习空间

（一）电子阅览室

电子阅览室位于我馆二楼，面向全院师生免费开放。使用电子阅览室之前需先至二楼报刊阅览室咨询服务处登记后方可使用。



（二）明德斋

明德斋位于我馆二楼，收藏《四库全书》和《四部丛刊》两套古籍，面向全院师生预约开放。有使用需求的师生可至一楼总服务台提前预约。



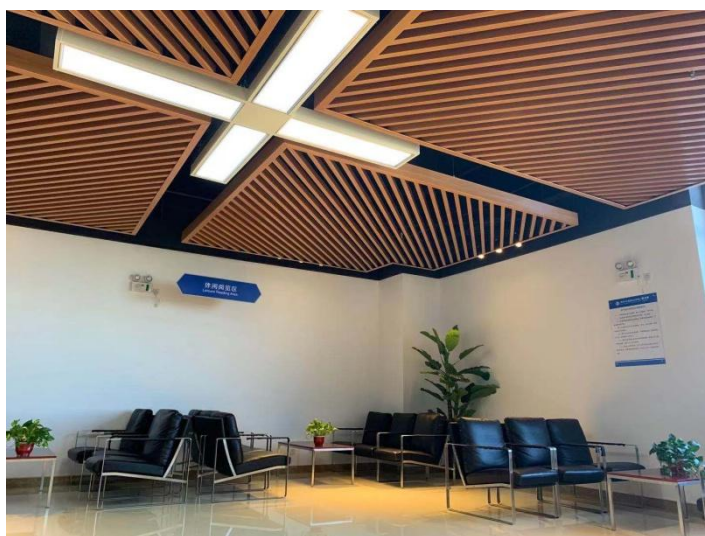
（三）国际生阅览室

我院有来自不同国家、不同语种的国际留学生，为满足国际生的学习特殊需求，特设国际生阅览室，内保存有泰语、英语、阿拉伯语、日语等多种语言图书。



（四）休闲阅览区

图书馆每层均设有休闲阅览区，此区域摆放休闲沙发，是师生学习之余的休闲放松之地，在此师生可以小声交流研讨，也可休息、食用零食和饮料。



（五）项目研讨室

为最大程度的满足师生多元化、灵活化学习空间的需求，图书馆特在四楼设立项目研讨室为项目研讨、小组学习等提供空间，内部配备无线网络、多媒体设备，有使用需求的师生可至一楼总服务台提前预约。



3.8 图书馆官方网站

图书馆官方网站是全方位展示图书馆工作的宣传阵地，在这里全院师生可以尽览图书馆最新动态、通过便捷渠道获取图书馆电子资源、查找纸质图书书目信息等。图书馆官方网站地址：www.lib.tttc.edu.cn，还可通过登录天津交通职业学院官方网站（www.tttc.edu.cn）后点击“数字图书馆”进入。网站即将改版，敬请期待。

3.9 图书馆官方微信公众号

图书馆官方微信公众号随时发布本馆最新资讯、资源动态、讲座通知等内容，读者可以实时获取导航服务、自助查询等。图书馆官方微信公众号二维码如下：



清华大学图书馆